

# **Séance du Comité mixte de santé et sécurité au travail (CMSST)**

## **Rapports d'incidents et tendances**

**C-TNLOHE**

**Le 30 octobre 2013**



# Rapports d'incidents et tendances

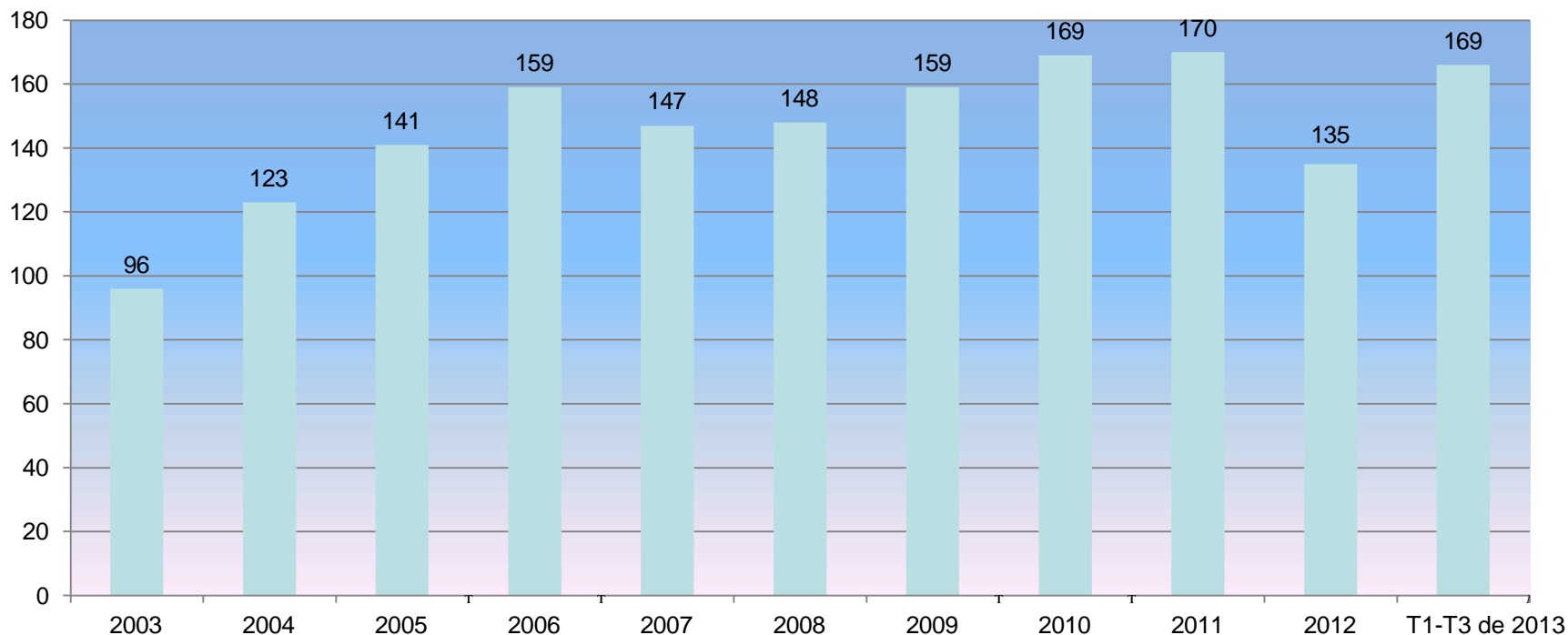
## Définition de l'incident :

« Tout événement qui a causé ou, dans des circonstances légèrement différentes, aurait vraisemblablement causé un préjudice au personnel, un rejet ou un déversement non autorisé ou une menace imminente à la sécurité d'une installation, d'un navire ou d'un aéronef. Il comprend également tout événement qui compromet la fonction de tout équipement ou système essentiel à la sécurité du personnel, de l'installation, du navire ou de l'aéronef ou tout événement qui compromet la fonction de l'équipement ou du système essentiel à la protection de l'environnement naturel. »

**Lignes directrices de le C-TNLOHE sur la déclaration des incidents et les enquêtes**



# Total des incidents déclarables 2003-2013 (fin du T3)

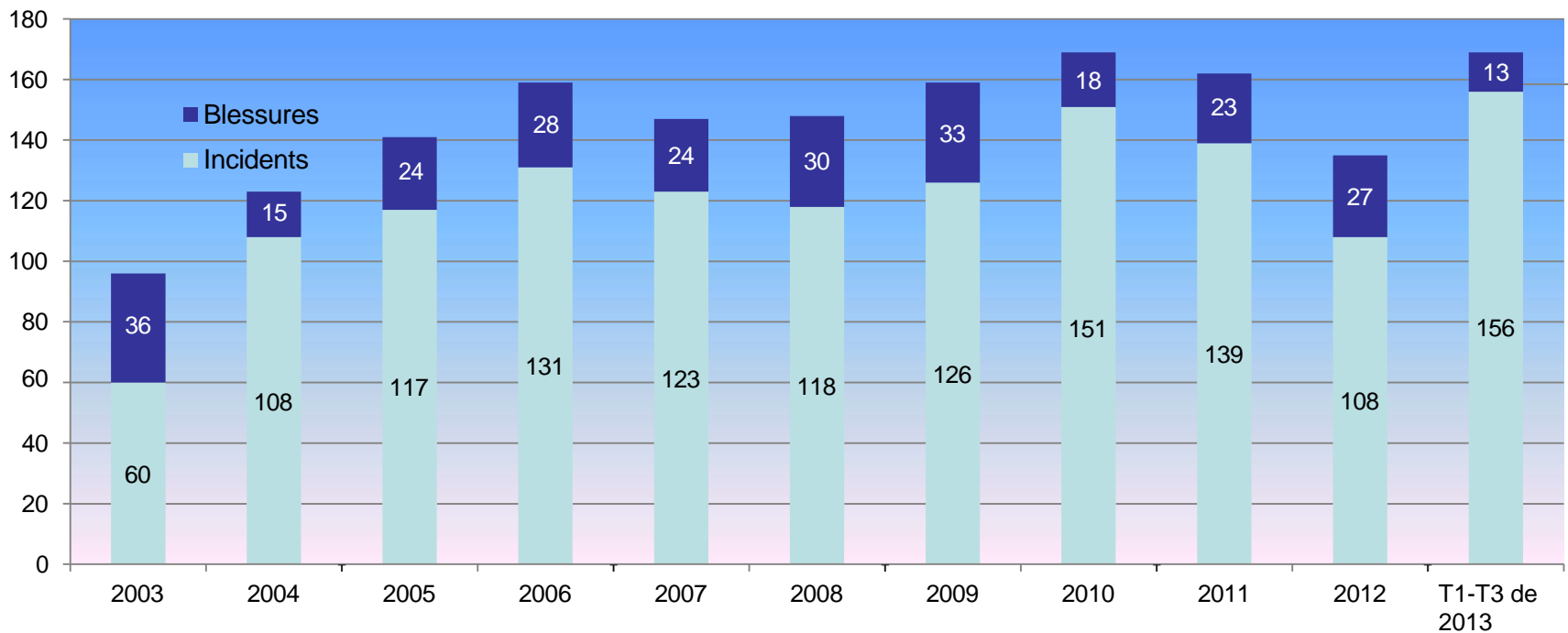


- Un nombre record d'incidents a été déclaré cette année
- Il y a eu deux autres installations cette année, ainsi que plusieurs programmes de construction, de plongée et géophysiques et aéronefs d'appui



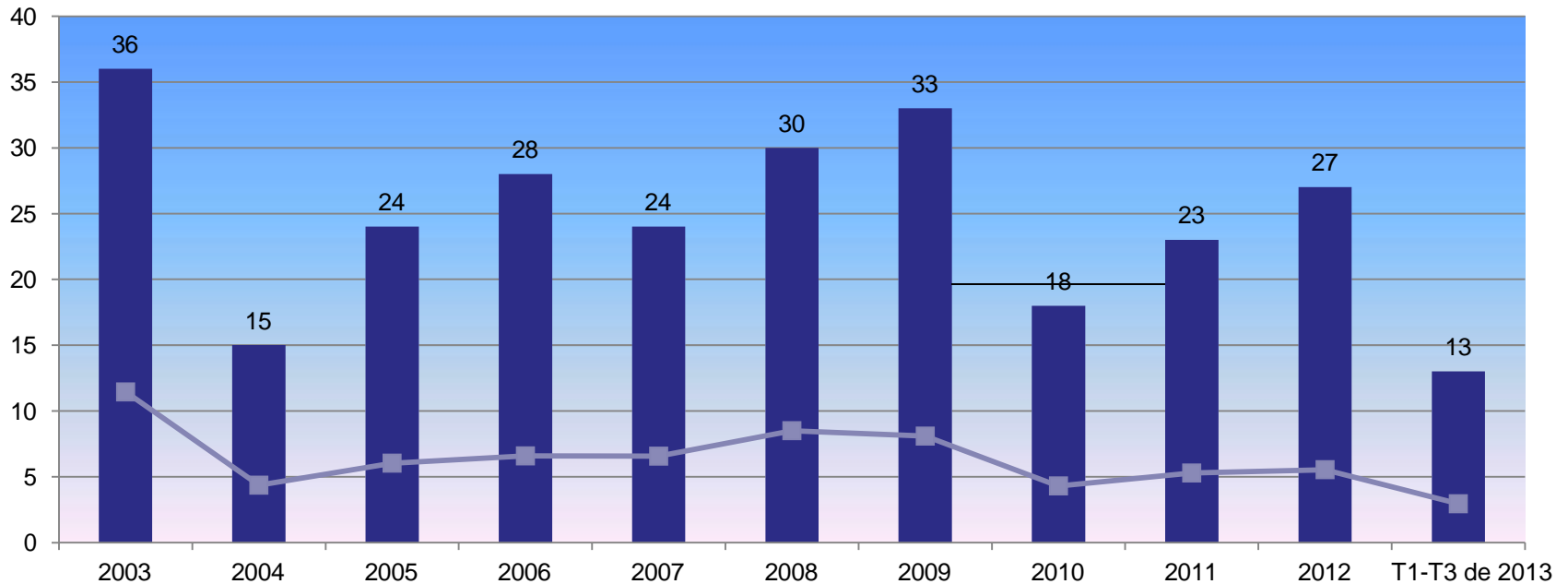
# Blessures par rapport aux incidents

## 2003-2013 (fin du T3)



# Blessures déclarables

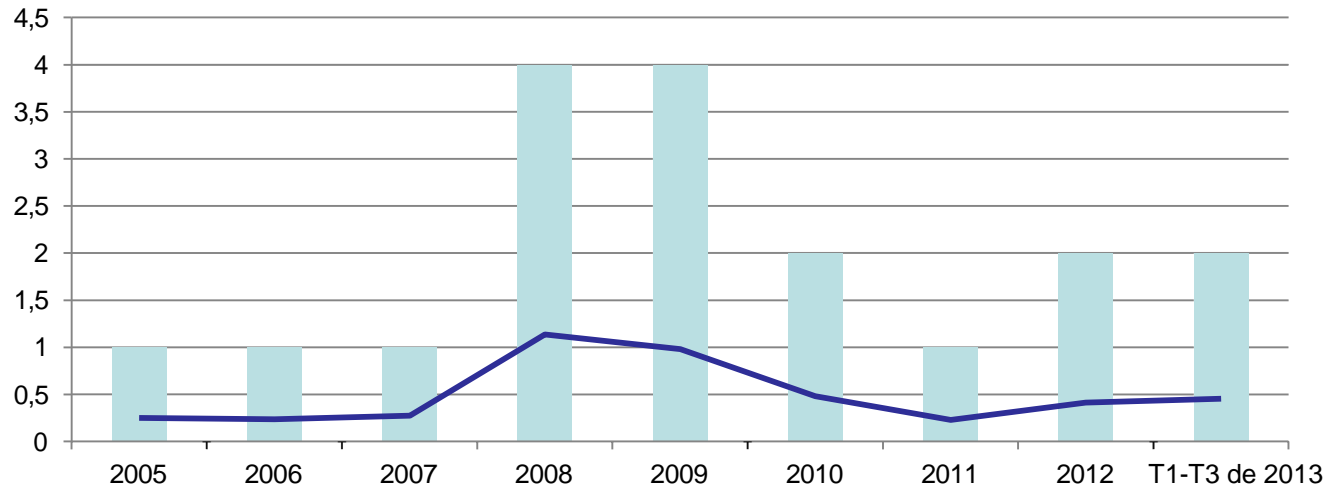
## 2003-2013 (fin du T3)



- Cette année, un nombre record d'heures-personnes seront travaillées, environ 4,4 millions d'heures à ce jour
- Le taux de blessures est le plus bas depuis 2004 – continuons à faire un bon travail!



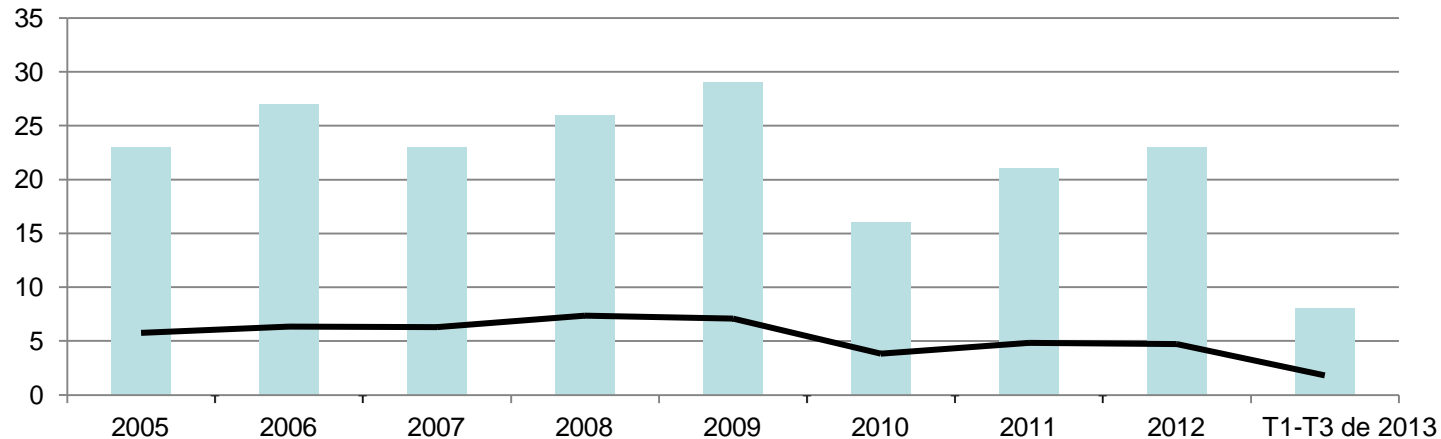
# Taux de blessures graves 2005-2013 (fin du T3)



- En 2012, il y a eu 3 blessures majeures – une fracture du poignet en raison d'un glissement et d'une chute, une cheville fracturée en raison d'un glissement et d'une chute et un pied fracturé en raison d'une chute d'objet
- En 2013, il y a eu 2 blessures graves, l'une comportant de graves lacérations à la main et l'autre des fractures du pied en raison d'un trébuchement et d'une chute



# Taux de blessures entraînant un travail restreint ou une interruption de travail 2005-2013 (fin du T3)



- Le taux de blessure affiche une tendance à la baisse
- Mais... nous ne pouvons pas oublier... un faible taux de blessures ne signifie pas que la probabilité d'un accident lié à la sécurité du processus ou d'un accident organisationnel a été évitée
- Nous devons veiller à ce que nos systèmes de gestion continuent de mettre l'accent sur la prévention d'un accident lié à la sécurité du processus ou d'un accident organisationnel

# Résumé des incidents

- En 2013, les incidents suivants ont été déclarés :
  - Incendie – 2 (un en raison d'un court-circuit électrique, un en raison de matières combustibles laissées dans la mauvaise zone)
  - Dommages majeurs et dus à une défaillance – 6 (y compris les grues extracôtières montées sur un socle, les systèmes de propulsion, les systèmes de production d'électricité endommagés)
  - Défaillance et dommage à l'équipement essentiel – 31 (y compris la défaillance des appareils de sauvetage, des systèmes de suppression d'incendie, des systèmes de ballast, des systèmes de propulsion, des systèmes de production d'énergie, des grues extracôtières sur socle, d'équipement de levage, des systèmes d'amarrage, des blocs obturateurs de puits, des systèmes de confinement des hydrocarbures)
  - Rejets importants d'hydrocarbures – 8
  - Fuites de substances dangereuses – 4 (y compris H<sub>2</sub>S, monoxyde de carbone, carburant d'aviation, etc.)
- Il n'y a pas eu d'explosions, de collisions, d'incidents de contrôle de puits ou de rejets majeurs d'hydrocarbures cette année.





# Résumé des accidents évités de justesse

- En 2013, on a signalé les accidents évités de justesse suivants :
  - Mortalité potentielle – 14 (il y avait un trou ouvert dans le pont et 13 chutes d'objet avec le risque de mortalité comprenant soit du matériel de levage sur le pont, soit sur le plancher de manœuvre)
  - Blessure majeure potentielle – 8 (2 chutes d'objet avaient le potentiel de blessure majeure)
  - Incendie potentiel – 8 (à cause du soudage, de la lessive et des courts-circuits électriques)
  - Collision potentielle – 2 (une en raison de la perte d'une embarcation de soutien le long d'une installation, une en raison d'un navire à l'intérieur de la zone de sécurité. Il y avait aussi plusieurs autres navires qui ont perdu leur propulsion. Puis il y a eu l'Orlova!)
- Il est important de faire une enquête approfondie sur les accidents évités de justesse. Il y a normalement peu de pertes associées à ce genre d'événements. Si on fait ce qu'il faut, ces accidents nous permettront d'en tirer des leçons et de mettre en place des mesures pour éviter que des événements semblables ne se produisent.



# Tendances des incidents

- Rejets d'hydrocarbures
  - En 2012, il y a eu 13 rejets d'hydrocarbures
  - En 2013, il y a eu 8 rejets d'hydrocarbures
  - Il semble que cette tendance évolue dans la bonne direction, mais nous ne devons pas perdre de vue la prévention et la lutte contre les fuites qui se produisent
- Incendies
  - En 2012, il y a eu 6 incendies
  - En 2013, il y a eu 2 incendies et 8 événements pouvant entraîner un incendie
  - La gravité des incendies a diminué, mais nous devons continuer à nous concentrer sur la prévention des incendies
- Rejets d'hydrocarbures + Incendies = Explosion!



# Tendances des incidents

- Chutes d'objet
  - Tous les événements sont signalés pour toutes les chutes d'objet dans les zones où le personnel pouvait être présent et qui pouvaient entraîner au moins une journée de travail perdue ou une perte partielle de journée de travail ou une défaillance de l'équipement critique
    - En 2012, il y a eu 11 incidents liés à une chute d'objets
    - En 2013, il y a eu 18 incidents liés à une chute d'objets
  - Treize des événements de cette année avaient le risque de mortalité comprenant soit du matériel de levage sur le pont, soit sur le plancher de manœuvre. Deux autres avaient le potentiel de blessures majeures.



# Tendances des incidents

- Défaillances de l'équipement essentiel à la sécurité
  - L'équipement ou les éléments essentiels à la sécurité sont des composants et des systèmes d'une installation qui préviennent les incidents ou atténuent les effets d'un incident, y compris un événement de pollution.
  - En 2013, il y a eu 37 défaillances ou dommages à l'équipement essentiel à la sécurité
  - Nous devons mieux identifier les améliorations à apporter à nos systèmes de gestion afin d'éviter les défaillances de l'équipement essentiel à la sécurité et d'assurer le fonctionnement de l'équipement comme prévu et quand nous en avons le plus besoin!



# Résumé

- Le taux de blessures est en tendance à la baisse, mais cela ne signifie pas que la probabilité d'un accident lié à la sécurité du processus ou d'un accident organisationnel a été évitée. Les systèmes de gestion doivent continuer de mettre l'accent sur la prévention de la sécurité des processus et des accidents organisationnels et doivent s'assurer que tous les obstacles à un incident sont efficaces et en place!
- Il est important de faire une enquête approfondie sur les accidents évités de justesse. Il y a normalement peu de pertes associées à ce genre d'événements. Si on fait ce qu'il faut, ces accidents nous permettront d'en tirer des leçons et de mettre en place des mesures pour éviter que des événements semblables ne se produisent.
- Nous devons continuer à nous concentrer sur la prévention des rejets d'hydrocarbures, des incendies, des chutes d'objet et des défaillances à l'équipement essentiel à la sécurité. L'entretien préventif et correctif est essentiel!
- Nous devons mieux identifier les améliorations à apporter à nos systèmes de gestion afin d'éviter que ces incidents se produisent.

